



WIZZO

**Программа настройки
джойстика Гладиатор**

Быстрый старт

V 1.0 12.07.2016

©2016 VKB. All rights reserved.
©2016 Written by Victorius. All rights reserved

Содержание

Введение	5
Использование программы	6
1.1. Интерфейс	6
1.2. Калибровка осей	6
1.3. Настройка осей	7
1.3.1. Настройка мертвых зон	7
1.3.2. Реверс осей	8
1.4. Проверка работы кнопок и хатки	9
1.5. Сохранение параметров в файл	10
1.6. Загрузка параметров	10
1.7. Обновление прошивки	11
1.8. Завершение работы WIZZO	12

Введение

Программа WIZZO предназначена для настройки джойстиков семейства Гладиатор. Она сохранена в файле *wizzo.exe*. Программа позволяет выполнять следующие настройки:

- ▼ калибровку осей,
- ▼ настройку мертвых зон осей,
- ▼ запись параметров в память контроллера,
- ▼ проверку работы кнопок и хатки,
- ▼ Сохранение параметров контроллера в файл и загрузку из файла,
- ▼ обновление прошивки.

Актуальные версии программы WIZZO, прошивки контроллера и программы обновления прошивки *Z-Bootloader.exe* можно скачать на сайте VKB по адресу: <http://vkb-sim.pro/support/software/>.

1. Использование программы

1.1. Интерфейс

После запуска WIZZO вы увидите окно программы (рис. 1.1).



Рис. 1.1.

Если во время запуска WIZZO джойстик не подключен, вместо окна программы на экране появится предупреждающее сообщение (рис. 1.2).

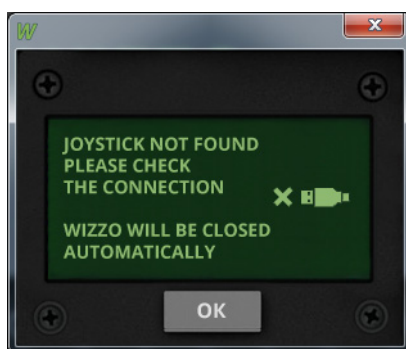


Рис. 1.2.

1.2. Калибровка осей

Чтобы выполнить калибровку, следует выполнить следующие действия.

1. Нажмите кнопку **Start**.

Индикатор CALIBRATING начнет мигать.

2. Переместите калибруемые оси между крайними положениями.
3. Чтобы завершить калибровку, нажмите кнопку **Stop**.
Если необходимо отменить калибровку без сохранения ее результатов, нажмите кнопку **Cancel**.

1.3. Настройка осей

1.3.1. Настройка мертвых зон

Ряд переключателей в верхней части окна WIZZO позволяет выбрать оси, параметры которых будут настроены. Чтобы настроить мертвые зоны оси, включите тумблер с ее именем (рис. 1.3).



Рис. 1.3.



Чтобы увеличить или уменьшить размер мертвой зоны, нажимайте кнопки со стрелками вверх или вниз для мертвой зоны в центре или на краях отклика оси. Мертвые зоны на краях диапазона имеют одинаковый размер и изменяются одновременно.



Если ось не имеет центра, например, ось управления газом, она не имеет и мертвой зоны в центре.

APPLY

Чтобы завершить настройку, нажмите кнопку **Apply**. Параметры мертвых зон будут сохранены в память контроллера.



Нажимайте эту кнопку каждый раз после изменения настроек.

После нажатия кнопки **Apply** на экране появится сообщение (рис. 1.4).



Рис. 1.4.

WIZZO будет автоматически перезапущен после записи параметров в память контроллера.

1.3.2. Реверс осей

Чтобы изменить направление отклика оси, включите тумблер с ее именем (рис. 1.5).



Рис. 1.5.

1.4. Проверка работы кнопок и хатки

Чтобы проверить срабатывание любой кнопки, следует нажать ее. Индикация в ячейке с номером кнопки в группе Buttons работает. Переместите хатку во всех направлениях. Соответствующие стрелки в группе **POV** будут подсвечены (рис. 1.6).



Рис. 1.6.

1.5. Сохранение параметров в файл

При использовании джойстика могут оказаться необходимы несколько различных наборов параметров. Для использования таких наборов следует сохранять их в файл. При обновлении прошивки параметры контроллера могут быть сброшены к заводским установкам. При этом все настройки будут утеряны. Кнопка **Save** в группе **Profile** Позволяет сохранить текущие параметры контроллера в файл. После нажатия кнопки следует выбрать папку и задать имя файла. По умолчанию ему присваивается расширение *cfg*. Не изменяйте его.

1.6. Загрузка параметров

Если вы сохранили параметры контроллера, используя команду **Save**, то можете загружать эти параметры в память контроллера. Для этого нажмите кнопку **Load**. После этого следует открыть папку и выбрать файл с расширением *cfg* в стандартном диалоге открытия файлов Windows. Чтобы записать параметры в память контроллера, нажмите кнопку **Send**.

1.7. Обновление прошивки

Чтобы обновить прошивку контроллера, следует скачать программу обновления прошивки, сохраненную в файле *ZBootloader-C.rar* и файл прошивки. Распакуйте архивированные файлы в ту же папку, где сохранен файл *wizzo.exe*.

Чтобы обновить прошивку, выполните следующие действия.



1. Нажмите кнопку **Advanced settings**.
2. Нажмите кнопку **Bootloader** в появившемся дополнительном окне (рис. 1.7).

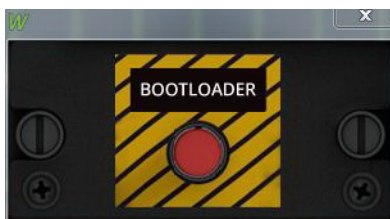


Рис. 1.7.

На экране появится окно программы обновления прошивки (рис. 1.8)

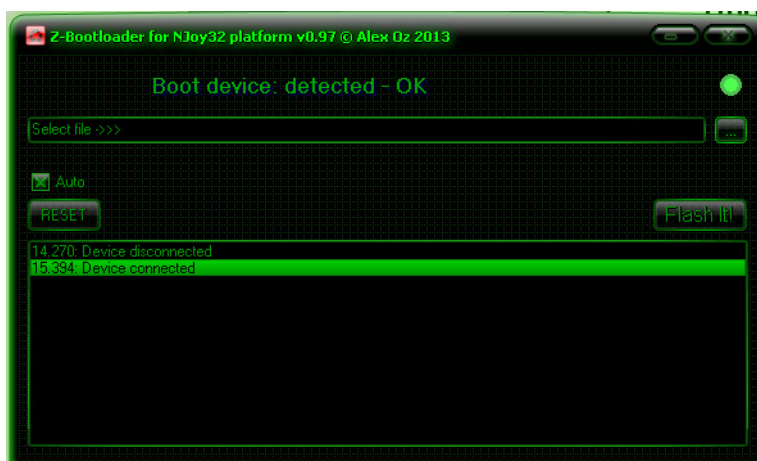


Рис. 1.8.



При запуске *ZBootloader-C*, окно *WIZZO* будет закрыто автоматически. Если по каким-либо причинам этого не произошло, закройте его самостоятельно. *WIZZO* и *ZBootloader-C* не должны быть запущены одновременно!



3. Нажмите кнопку **Browse** и выберите файл прошивки в стандартном диалоге открытия файлов Windows. Имя файла проявится в окне программы.
4. Нажмите кнопку **Flash It!**.

В окне будут появляться информационные сообщения. После того, как обновление будет завершено, окно будет закрыто автоматически, будет запущена программа *WIZZO*. В ее окне появится имя устройства и номер обновленной прошивки.



Некоторые версии прошивок могут возвращать параметры контроллера к заводским установкам. Если вы настраивали джойстик, перед прошивкой целесообразно сохранить текущее его состояние в файл. После завершения прошивки эти параметры можно загрузить из файла (см. разделы 1.5 и 1.6 на с. 10).

1.8. Завершение работы WIZZO

После завершения настройки джойстика и записи параметров в память контроллера программа WIZZO может быть закрыта. Даже если вы подключите джойстик к другому компьютеру, его параметры будут соответствовать выполненным настройкам. Чтобы завершить работу программы, нажмите кнопку **Exit**.



EXIT